

DVR

**8/16-канальный цифровой
видеореги́стратор**

Руководство по эксплуатации



Сведения о безопасности**● Питание**

Питание данного цифрового видеорегиcтpатора осуществляется от располагающегося в помещении источника постоянного тока напряжением в 12 вольт. Перед включением необходимо проверить напряжение питания.

● Безопасность

Данный видеорегиcтpатор предназначен для использования в помещении; во избежание опасности короткого замыкания или электрического удара не подвергайте регистpатор воздействию дождя или влаги. В случае попадания в корпус регистpатора твердого инородного тела или жидкости немедленно отключите подачу питания и обратитесь к квалифицированному технику, который должен проверить регистpатор перед повторным включением.

Регистpатор представляет собой точный инструмент, поэтому не пытайтесь самостоятельно ремонтировать его, не обратившись за квалифицированной технической помощью. При наличии неисправностей в регистpаторе обратитесь к квалифицированным техникам с просьбой об осмотре и ремонте, либо к дилерам компании в вашем регионе.

● Установка

Выберите подходящее для установки регистpатора место, обеспечивающее регистpатору хорошую вентиляцию, что позволит избежать его перегрева. Регистpатор нельзя устанавливать вблизи радиаторов отопления, вентиляционных ходов, источников теплового излучения, в местах, подверженных воздействию прямого солнечного излучения или в запыленных местах, а также в местах, где возможны механические колебания или удары.

● Совет

При записи телевизионных или VCD программ не нарушайте прав третьих лиц и/или иных смежных прав.

Функции видеорегиcтpатора

- Видео вход: 8/16-канальный; видео выход: 3-канальный.
- Аудио вход: 4-канальный; аудио выход: 1-канальный.
- Четыре уровня качества видеоизображения по выбору: очень высокое, высокое, нормальное и низкое. Возможность изменять частоту смены кадров при записи и воспроизведении.
- Метод сжатия: модифицированный MJPEG.
- Совместимость с форматами NTSC и PAL.
- Поддержка режимов записи по тревожному оповещению и записи установленной продолжительности.
- Многофункциональный поиск: возможность отличать разные записи по тревожному оповещению и записи установленной продолжительности от обычных записей; возможность поиска по времени, сегменту или событию.
- Поддержка различных режимов воспроизведения: пауза, ускоренное воспроизведение в поступательном и обратном направлениях.
- Поддержка крупного плана, автоматической работы и защиты водяным знаком
- 8/16 тревожных входов и 1 релейный тревожный выход.
- Комплектация пультом дистанционного управления и возможностью включения управления функцией PTZ.
- Поддержка функций потери и обнаружения движения.
- Возможность одновременного совмещения трех рабочих режимов – воспроизведения и поиска с воспроизведением, при этом не прерывая записи.
- Поддержка работы в сети.
- Поддержка USB.
- 480 кадров в секунду в режиме просмотра (для форматов NTSC и PAL - 400), и 120 кадров в секунду в режиме записи (для форматов NTSC и PAL - 100).

Содержание

НАСТРОЙКА СИСТЕМЫ..... 4

1. НАСТРОЙКА МЕНЮ	4
2. ВХОД В МЕНЮ	4
3. НАСТРОЙКА СИСТЕМЫ SYSTEM SETUP	5
4. УСТАНОВКА ВРЕМЕНИ/ДАТЫ TIME/DATE SET	5
5. УСТАНОВКА ФОРМАТА ЖЕСТКОГО ДИСКА HDD FORMAT SET	6
6. ВОЗВРАТ К ПАРАМЕТРАМ, УСТАНОВЛЕННЫМ ПО УМОЛЧАНИЮ FACTORY RESET.....	6
7. СМЕНА ПАРОЛЯ CHANGE PASSWORD	6
8. ОБНОВЛЕНИЕ ВСТРОЕННЫХ ПРОГРАММ FIRMWARE UPDATE	7
9. НАСТРОЙКА ДИСПЛЕЯ DISPLAY SETUP	8
10. НАИМЕНОВАНИЕ КАМЕРЫ CAMERA NAME	8
11. НАСТРОЙКА ЦВЕТА COLOR SETUP	9
12. НАСТРОЙКА АВТОМАТИЧЕСКОЙ ПОСЛЕДОВАТЕЛЬНОСТИ AUTOSEQ SETUP	9
13. НАСТРОЙКА ЗАПИСИ RECORD SETUP	10
14. НАСТРОЙКА АУДИО КАНАЛА AUDIO CH SETUP	11
15. НАСТРОЙКА КАНАЛА ЗАПИСИ REC CH SETUP	11
16. НАСТРОЙКА СЕТИ NETWORK SETUP	12
17. ВКЛЮЧЕНИЕ СЕТИ N/W ENABLE SET	12
18. НАЗНАЧЕНИЕ MAC АДРЕСА - MAC SET	13
19. НАСТРОЙКА ДАТЧИКА SENSOR SETUP	13
20. ПАРАМЕТРЫ ОБНАРУЖЕНИЯ ДВИЖЕНИЯ	14
21. НАСТРОЙКА УЧАСТКА НАБЛЮДЕНИЯ AREA SET	15
22. НАСТРОЙКА ГРАФИКА SCHEDULE SET	15
23. НАСТРОЙКА РЕЗЕРВИРОВАНИЯ BACKUP SET.....	16
24. ИНФОРМАЦИЯ О ХРАНИЛИЩЕ STORAGE INFO.....	16
25. НАСТРОЙКА ПРОТОКОЛА PROTOCOL SET	17

КНОПКИ НА ПЕРЕДНЕЙ ПАНЕЛИ РЕГИСТРАТОРА.. 17

1. Кнопки управления записью/воспроизведением (см. Рис. ниже)	18
2. Кнопки управления функциями (16 каналов)	18
3. Кнопки управления функциями (8 каналов)	20
4. Кнопки выбора каналов (16 каналов)	22
5. Кнопки выбора каналов (8 каналов)	22

КОММУТАЦИЯ СИСТЕМЫ..... 23

1. Задняя панель и гнезда подключений	23
2. Подключение видео и аудио	24
3. Подключение тревожного оповещения	24
4. Подключение жесткого диска.....	26

РУКОВОДСТВО ПОЛЬЗОВАТЕЛЯ..... 27

1. ВКЛЮЧЕНИЕ РЕГИСТРАТОРА	27
---------------------------------	----

2. ВЫКЛЮЧЕНИЕ РЕГИСТРАТОРА	27
3. ЗАПИСЬ В НОРМАЛЬНОМ РЕЖИМЕ	27
4. ЗАПИСЬ ПО СИГНАЛУ ТРЕВОЖНОГО ОПОВЕЩЕНИЯ	28
5. ЗАПИСЬ УСТАНОВЛЕННОЙ (ТАЙМЕРОМ) ПРОДОЛЖИТЕЛЬНОСТИ	29
6. ВОСПРОИЗВЕДЕНИЕ	29
7. ПОИСК SEARCH PLAY	30
8. ПОИСК ПО ВРЕМЕНИ TIME SEARCH	30
9. ПОИСК ПО ПЕРЕЧНЮ СОБЫТИЙ EVENT SEARCH	31
10. ПОИСК ПО НАЧАЛУ И ОКОНЧАНИЮ START STOP SEARCH	32
11. РЕЗЕРВИРОВАНИЕ НА УСТРОЙСТВО USB BACKUP	32
12. ОБНОВЛЕНИЕ С ИСПОЛЬЗОВАНИЕМ USB	33
13. ФУНКЦИЯ НАПЛЫВА ZOOM	33
13. ИНФОРМАЦИОННЫЙ ДИСПЛЕЙ	34
14. ФУНКЦИЯ ПАНОРАМИРОВАНИЯ-ИЗМЕНЕНИЯ УГЛА ОБЗОРА-НАПЛЫВА (PTZ).....	34
15. ПАРАМЕТРЫ, УСТАНОВЛЕННЫЕ ПО УМОЛЧАНИЮ	35
16. ПУЛЬТ ДИСТАНЦИОННОГО УПРАВЛЕНИЯ.....	37
17. РАБОТА ПРОГРАММНОГО ОБЕСПЕЧЕНИЯ PC VIEW	37
ВНЕШНИЕ ГАБАРИТЫ	42
КОМПЛЕКТ ПОСТАВКИ	42
ПРИЛОЖЕНИЕ А: УСТРАНЕНИЕ ВОЗМОЖНЫХ НЕИСПРАВНОСТЕЙ.....	43
ПРИЛОЖЕНИЕ В: ПРОДОЛЖИТЕЛЬНОСТЬ ЗАПИСИ ПРИ ЕМКОСТИ ДИСКА В 40ГБ (В ЧАСАХ)	45
ПРИЛОЖЕНИЕ С: ИНТЕРНЕТ КОНФИГУРАЦИИ ПРОСМОТРА/ВОСПРОИЗВЕДЕНИЯ	45

Настройка системы

Перед началом эксплуатации регистратора необходимо настроить систему в соответствии с потребностями пользователя, в противном случае регистратор будет работать, ориентируясь на параметры системы, установленные по умолчанию.

1. Настройка меню

Находясь в режиме настройки Setup, нажмите кнопку «вверх» или «вниз» для перемещения курсора по настраиваемым параметрам. Продолжительное нажатие на кнопку заставит курсор перемещаться по опциям, одна за другой. Курсор может перемещаться по опциям по замкнутому циклу. Выбранная опция будет выделена желтым.

При выборе цифровых полей, например, года, месяца, даты, часа, минуты, нажимайте левую или правую кнопки для перемещения курсора влево или вправо между цифрами в одном поле. Продолжительное нажатие на кнопку заставит курсор перемещаться от цифры к цифре. Курсор может перемещаться от цифры по замкнутому циклу.

Для увеличения или уменьшения величины, на которой стоит курсор, нажмите кнопку “Add” или “Dec” соответственно. Для входа в подменю нажмите кнопку “ENTER”. Для возврата в предыдущее меню нажмите кнопку Menu.

2. Вход в меню

Вход в меню 16-канального режима эксплуатации осуществляется посредством **продолжительного нажатия** на кнопку меню/поиска Menu/Search на передней панели регистратора. Для входа в меню 8-канального режима эксплуатации нажмите кнопку меню Menu на передней панели. На дисплее появится экран ввода пароля (см. Рис. ниже).



Пароль представляет собой произвольную комбинацию четырех цифр от 0 до 9. По умолчанию установлен пароль “0000”. Для входа в приведенное ниже меню (см. Рис. на следующей странице), вам необходимо ввести действующий пароль, нажав на цифровые кнопки. Если введенный вами пароль неверен, система автоматически вернется в исходное состояние. Если вы не хотите вводить пароль и отказываетесь от операции, нажмите кнопку меню Menu для возврата в исходное состояние. Во избежание рассекречивания пароля при вводе, он отображается на дисплее в виде звездочек “*”.

Процедура смены пароля описана в соответствующем разделе Руководства пользователя.

При вводе действующего пароля на дисплее появится главное меню (см. Рис. ниже).



3. Настройка системы System Setup

Переместив курсор к опции настройки системы System Setup, нажмите кнопку “ENTER”. На дисплее появится окно настройки системы (см. Рис. ниже).



Параметр повторного воспроизведения PLAY REPEAT: если утвердить этот параметр, установив “YES”, то воспроизведение записанной на жестком диске видеопрограммы, закончившись, будет автоматически повторено с самого начала. Если для этого параметра выбрано ‘NO’, то воспроизведение видеопрограммы завершится по ее окончании.

Параметр источника видео VIDEO SOURCE: выбор формата видео NTSC/PAL

Параметр звукового оповещения BUZZER SOUND: если для параметра выбрано “OFF”, то звуковое оповещение отключается.

4. Установка времени/даты Time/Date Set

Переместив курсор к опции установки времени/даты TIME/DATE SET, нажмите кнопку “ENTER”. На дисплее появится окно установки времени/даты (см. Рис. ниже). Если регистратор находится в режиме записи, то это меню остается недоступным до тех пор, пока вы не выключите запись.



Для перемещения курсора нажимайте кнопки «вверх», «вниз», «влево», «вправо». Для увеличения или уменьшения установленной величины нажимайте кнопки ADD и DEC соответственно.

Параметр FORMAT определяет формат показаний времени, различный для пользователей из США, Европы и стран Азии.

Параметр DISPLAY: если для этого параметра выбрано “OFF”, то показания времени не будут отображаться на дисплее.

Параметр LOCAL определяет местоположение показаний времени на дисплее.

5. Установка формата жесткого диска HDD Format Set

Переместив курсор к опции установки формата жесткого диска HDD FORMAT SET, нажмите кнопку “ENTER”. На дисплее появится окно установки формата жесткого диска (см. Рис. ниже).



Выбор “YES” и нажатие на кнопку “ENTER” приведет к потере всей видеоинформации, записанной на жестком диске. Если вы не хотите этого делать, выберите “NO”.

6. Возврат к параметрам, установленным по умолчанию Factory Reset

Переместив курсор к опции настройки системы System Setup, нажмите кнопку “ENTER”. На дисплее появится окно возврата к параметрам, установленным по умолчанию (см. Рис. ниже).



Выбор “YES” и нажатие на кнопку “ENTER” приведет к возврату регистратора к параметрам, установленным по умолчанию. Если вы не хотите этого делать, выберите “NO”.

7. Смена пароля Change Password

Переместив курсор к опции смены пароля Change Password, нажмите кнопку “ENTER”.

На дисплее появится окно смены пароля (см. Рис. ниже).



Параметр Password Level определяет уровень пароля регистратора из нескольких возможных:

SETUP: пароль вводится в входе в меню

SYSTEM: пароль вводится при входе в систему и меню, а также при отмене графика работы регистратора Schedule.

NO USE: пароль не вводится

ALLWAYS: пароль вводится всегда при входе в систему, в меню, при отмене графика работы регистратора Schedule, а также при отмене записи.

Выбор опции смены пароля Password Change и нажатии кнопки “ENTER” выведет на дисплей окно смены пароля (см. Рис. ниже).



Введите действующий пароль, затем введите новый пароль и подтвердите его.

8. Обновление встроенных программ Firmware Update

Переместив курсор к опции обновления встроенных программ Firmware update, нажмите кнопку “ENTER”. Появится окно обновления встроенных программ (см. Рис. ниже).



Способ обновления: существует два способа обновления встроенных программ – с использованием USB и по сети (пока не поддерживается).

Обновление с использованием USB: в корневом директории устройства USB создайте новую папку под названием “firmware” (встроенные программы), скопируйте файл обновления в эту папку, подключите устройство USB, войдите в приводимое ниже меню и выбрав опцию Update Start и нажав кнопку “ENTER” начните обновление. По окончании обновления появится приводимое ниже окно (см. Рис.). После этого регистратор необходимо перезагрузить вручную.



9. Настройка дисплея Display Setup

Переместив курсор к опции настройки дисплея Display Setup, нажмите кнопку “ENTER”. Появится окно настройки дисплея (см. Рис. ниже).



10. Наименование камеры Camera Name

Переместив курсор к опции наименования камеры Camera Name, нажмите кнопку “ENTER”. Появится окно присвоения наименования камере Camera Name Setup (см. Рис. ниже).



Для выбора каналов пользуйтесь кнопками «вверх», «вниз». Для изменения

наименования канала как на Рис. ниже нажмите кнопку “ENTER”.



Наименование каждого канала может состоять из сочетания восьми знаков. Для выбора знаков при присвоении наименования пользуйтесь кнопками «влево», «вправо». Для изменения каждого знака пользуйтесь кнопками ADD и DEC. Для сохранения введенного имени нажмите кнопку “ENTER”.

Если для параметра DISPLAY выбрано “OFF”, то наименование канала не будет отображаться на дисплее.

11. Настройка цвета Color Setup

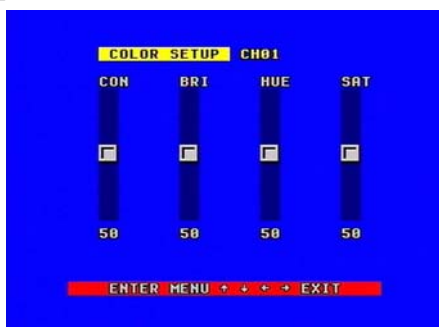
Переместив курсор к опции настройки цвета Color Set, нажмите кнопку “ENTER”. Появится окно настройки цвета (см. Рис. ниже).

CON: контраст изображения

BRI: яркость изображения

HUE: оттенок изображения

SAT: насыщенность изображения



Для выбора вышеперечисленных параметров пользуйтесь кнопками «влево», «вправо». Для регулировки означенных параметров пользуйтесь кнопками ADD и DEC. Кнопки ADD и DEC используются также для перехода на другой канал.

12. Настройка автоматической последовательности Autoseq Setup

Переместив курсор к опции настройки автоматической последовательности Autoseq Set, нажмите кнопку “ENTER”. На дисплее появится окно настройки автоматической последовательности (см. Рис. ниже).



Для выбора канала пользуйтесь кнопками «вверх», «вниз». Для изменения времени автоматической последовательности пользуйтесь кнопками ADD или DEC.

13. Настройка записи Record Setup

Переместив курсор к опции настройки записи Record Setup, нажмите кнопку «ENTER». Появится окно настройки записи (см. Рис. ниже). Для перемещения курсора пользуйтесь кнопками «вверх», «вниз». Для изменения величины пользуйтесь кнопками «+» или «-». Когда регистратор находится в режиме записи или воспроизведения, это меню остается недоступным до тех пор, пока вы не выключите запись или воспроизведение.



Параметр перезаписи OVER WRITE: если для него выбрано «YES», то при заполнении жесткого диска до конца регистратор автоматически продолжит запись поверх записанного материала. Если для параметра выбрано «NO», регистратор автоматически прекратит запись при заполнении жесткого диска до конца. Если регистратор оснащен двумя жесткими дисками, то при заполнении главного жесткого диска MASTER HDD, запись видео продолжится на подчиненном жестком диске SLAVE HDD. При заполнении подчиненного диска SLAVE HDD регистратор продолжит записывать поверх материала, записанного на главном жестком диске MASTER HDD, в случае, если для этого параметра выбрано «YES», или остановит запись при выборе для параметра NO.

Параметр скорости записи REC SPEED: частота смены кадров в режиме записи. По умолчанию она составляет 120 кадров в секунду для формата NTSC (100 кадров в секунду для формата PAL), что означает, что регистратор записывает события со скоростью 120 кадров в секунду. Чем выше частота смены кадров, тем более естественным выглядит изображение на экране при воспроизведении. Однако чем ниже частота смены кадров, тем больше места вы сможете сэкономить на жестком диске. Самой высокой является частота в 120 кадров в секунду (100 кадров в секунду для формата PAL) при разрешении 360.

Параметр качества записи REC QUALITY: можно выбрать из четырех уровней качества:

низкое LOW, нормальное NORMAL, высокое HIGH, и очень высокое VERY HIGH. Чем выше качество, тем более естественным выглядит воспроизводимое изображение. Чем ниже качество, тем больше места вы можете сэкономить на жестком диске.

Параметр разрешения RESOLUTION: размер изображения, записываемого регистратором. Можно установить разрешение на уровне 360 и 720. По умолчанию этот параметр установлен на 360. При разрешении 720 размер записываемого изображения в два раза превышает размер изображения, записываемого с разрешением 360. При разрешении 360 скорость записи составляет 120 кадров в секунду (100 кадров в секунду для формата PAL), в то время как максимальная скорость записи при разрешении 720 составляет 60 кадров в секунду (50 кадров в секунду для формата PAL).

Параметр скорости воспроизведения PB SPEED: частота смены кадров при воспроизведении. По умолчанию она составляет 120 кадров в секунду, т.е. столько же, сколько и при записи.

14. Настройка аудио канала Audio ch Setup

Переместив курсор к опции настройки аудио канала Audio CH Set, нажмите кнопку “ENTER”. Появится окно настройки аудио канала (см. Рис. ниже).

Регистратор имеет четыре входных аудио канала, при этом аудио каналами можно сделать любые четыре канала из шестнадцати. Хотя каналов четыре, производить запись звука одновременно можно только по одному каналу, поэтому при правильной настройке вы должны выбрать один из четырех каналов в меню настройки записи Record Setup.



15. Настройка канала записи REC ch Setup

Переместив курсор к опции настройки канала записи REC ch Set, нажмите кнопку “ENTER”. Появится окно настройки канала записи. Для разрешений 360 и 720 оно выглядит по-разному. Окно настройки канала записи для разрешения 720 изображено ниже (см. Рис.). Для выбора каналов пользуйтесь кнопками «вверх», «вниз». Для изменения параметра пользуйтесь кнопками ADD или DEC. Если для канала выбрано “OFF”, то в режиме записи запись по этому каналу производиться не будет.



Если установлено разрешение 360, окно настройки канала записи становится недоступным

16. Настройка сети Network Setup

Переместив курсор к опции настройки сети Network Setup, нажмите кнопку “ENTER”. Появится окно настройки сети (см. Рис. ниже). Если регистратор подключен к программному обеспечению PC View из сети Интернет, то это окно остается недоступным до тех пор, пока вы не отключите программное обеспечение PC View.



Параметр режима назначения IP адреса IP MODE: регистратор имеет два режима назначения IP адреса: STATIC IP и DHCP. При выборе режима STATIC IP, вам придется назначать IP адрес вручную. При выборе режима DHCP регистратор назначит IP адрес автоматически.

В режиме STATIC IP, пользуйтесь кнопками «вверх», «вниз», «влево», и «вправо» для перемещения курсора от цифры к цифре. Для изменения цифр пользуйтесь кнопками ADD и DEC. Выбрав цифру, вы можете нажать кнопку “ENTER” и затем нажать кнопку «влево» или «вправо» для выбора каждого бита цифры. Изменять выбранные биты можно с помощью кнопок ADD и DEC. Для сохранения внесенных изменений нажмите кнопку “ENTER”.

Параметр сетевого окружения NETWORK ENV: можно выбрать из трех типов сетевого окружения: LOCAL, EXTER_LAN, и EXTER_WAN. В случае подключения регистратора к локальной сети, выбирайте LOCAL. При подключении регистратора к сети Интернет выбирайте EXTER_LAN. Если соединение с сетью Интернет не очень стабильное, выбирайте EXTER_WAN.

Параметр VIDEO PORT предназначен для порта передачи видео на компьютер.

Параметр COMMAND PORT предназначен для порта передачи команд на компьютер.

При изменении параметров VIDEO PORT и COMMAND PORT, а также адреса MAC вам придется перезагрузить регистратор, с тем, чтобы иметь возможность воспользоваться программным обеспечением для просмотра по сети “Net Viewer”.

Примечание: если вы изменили адрес MAC, вы не увидите “MAC ADDR SET”.

17. Включение сети N/W Enable Set

Переместив курсор к опции включения сети N/W Enable, нажмите кнопку “ENTER”. Появится окно включения сети (см. Рис. ниже).



Если один из каналов здесь выключен (для него выбрано OFF), этот канал не будет транслироваться по сети, поэтому если вы захотите посмотреть этот канал по сети, вам необходимо включить его (выбрав для него ON).

18. Назначение Mac адреса - Mac Set

Переместив курсор к опции назначения Mac адреса Mac Set, нажмите кнопку “ENTER”. Появится окно назначения Mac адреса (см. Рис. ниже).



Если в вашу локальную сеть объединено более одного регистратора, каждому из них необходимо присвоить уникальный Mac адрес, но помните, что изменить Mac адрес вы можете только один раз – как только вы измените Mac адрес, данное меню больше не появится. Если вам снова понадобится изменить Mac адрес, загрузите установленный по умолчанию, после чего вы сможете изменить его вторично.

Для Mac адреса лучше установить первые два байта на “00 00”, и изменить оставшиеся.

19. Настройка датчика Sensor Setup

Переместив курсор к опции настройки датчика Sensor Set, нажмите кнопку “ENTER”. Появится окно настройки датчика (см. Рис. ниже). Для перемещения курсора пользуйтесь кнопками «вверх», «вниз». Для изменения величины пользуйтесь кнопками “+” или “-”.



Параметр включения тревожного оповещения ALARM ENABLE включает тревожное оповещение и может быть выключен (OFF), установлен на низкий (Low Level) или высокий (High Level) уровень. При выборе пользователем опции OFF, регистратор будет игнорировать сигнал тревожного оповещения.

Параметр включения обнаружения движения MOTION ENABLE может быть включен (ON) или выключен (OFF). Если параметр выключен, регистратор будет игнорировать сигнал тревожного оповещения при обнаружении движения.

Параметр уровня движения MOTION LEVEL определяет чувствительность обнаружения движения: если объект на изображении маленький, установите параметр на высокий (HIGH) или очень высокий (VERY HIGH) уровень. По умолчанию параметр установлен на нормальный (NORMAL) уровень.

Параметр продолжительности звукового сигнала BUZZER TIME определяет продолжительность звучания сигнала при срабатывании датчика тревожного оповещения или обнаружении движения.

Параметр SENSOR RECTIME: продолжительность последней по времени записи, сделанной регистратором при срабатывании датчика тревожного оповещения или обнаружении движения. По умолчанию продолжительность равна 1 минуте.

Примечание: для активации установленных параметров необходимо нажать кнопку Schedule.

20. Параметры обнаружения движения

1) При наблюдении за близко расположенными объектами (2-10 метров)

В дневное время устанавливайте нормальный (Normal) уровень чувствительности обнаружения движения. В ночное время уровень должен быть низким (Low).

2) При наблюдении за объектами в радиусе 50-100 метров

Объекты, расположенные на удалении 50-100 метров на экране будут выглядеть мелкими. В дневное время (см. Рис. ниже) устанавливайте высокий (High) уровень чувствительности обнаружения движения.



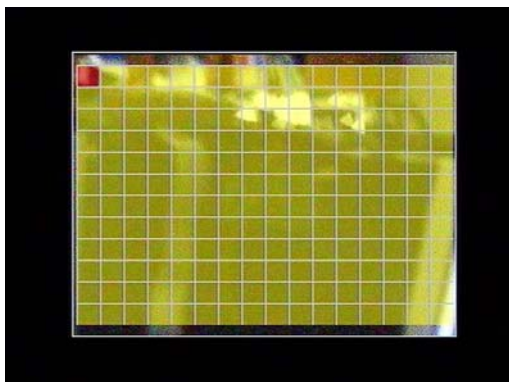
В ночное время (см. Рис. ниже) устанавливайте нормальный (Normal) уровень чувствительности обнаружения движения.



Примечание: вышеприведенные рекомендации были выработаны на основе многократных испытаний. Пользователь может установить параметры, оптимально отвечающие конкретным условиям работы регистратора.

21. Настройка участка наблюдения Area Set

Переместив курсор к опции настройки участка наблюдения Area Set, нажмите кнопку “ENTER”. Появится окно настройки участка наблюдения (см. Рис. ниже). Для перемещения курсора пользуйтесь кнопками «вниз», «вверх», «влево» и «вправо». Для изменения настроек нажмите кнопку “ENTER”. Для изменения всех выбранных вами величин нажмите кнопку “ENTER” продолжительным нажатием.



Если участок выделен желтым, значит включена функция обнаружения движения для этого участка. Если участок выделен серым, значит эта функция отключена. Поэтому, если вы хотите замаскировать какой-либо участок, просто выделите его серым.

22. Настройка графика Schedule Set

Переместив курсор к опции настройки графика Schedule Set, нажмите кнопку “ENTER”. Появится окно настройки графика (см. Рис. ниже).



С помощью меню в данном окне вы можете изменять график записи на неделю, с понедельника по воскресенье, а также устанавливать продолжительность записи для каждого из дней.

START: запуск отсчета времени записи

STOP: остановка отсчета времени записи

Примечание: Режимы ручной записи **Manual Record**, записи по графику **Schedule Record** (а также режимы записи по сигналу обнаружения движения **Motion Detection Record mode**, записи по сигналу датчика тревожного оповещения **Sensor Record** и приуроченной записи **Time Schedule Record**) не могут работать одновременно. При выборе пользователем режима записи по графику **Schedule Record** режим ручной записи **Manual Record** становится недоступным, и наоборот.

23. Настройка резервирования Backup Set

Переместив курсор к опции настройки резервирования Backup Set, нажмите кнопку “ENTER”. Появится окно настройки резервирования (см. Рис. ниже).



Подключите устройство USB и нажмите кнопку “ENTER” для вывода на дисплей следующего окна (см. Рис. ниже).



Резервирование возможно в двух режимах: STILL и MOVIE. В режиме STILL вы можете зарезервировать неподвижное изображение, в то время, как в режиме MOVIE – динамическое видеоизображение.

Для изменения режима резервирования пользуйтесь кнопками ADD или DEC.

См. резервирование для USB устройства.

24. Информация о хранилище Storage Info

Переместив курсор к опции настройки резервирования Backup Set, нажмите кнопку “ENTER”. Появится окно настройки резервирования (см. Рис. ниже).

В этом окне вы можете просмотреть информацию, относящуюся к жесткому диску



25. Настройка протокола Protocol Set

Установив нужный протокол, вы сможете управлять камерой обзора SPEED DOME с помощью регистратора.

При перемещении курсора к опции настройки протокола Protocol Set, нажмите кнопку “ENTER”. Появится окно настройки протокола (см. Рис. ниже). Для перемещения курсора пользуйтесь кнопками «вверх», «вниз», а для изменения величины – кнопками “+” или “-”.



CHANNEL SEL: выбор канала, подключенного к SPEED DOME, которым вы хотите управлять

BAUDRATE: скорость передачи данных в бодах может изменяться в диапазоне от 1200 бит/сек до 19200 бит/сек. По умолчанию она равна 2400 бит/сек.

DOME ADDR: адрес SPEED DOME, изменяемый в диапазоне от 0x00 до 0xff.

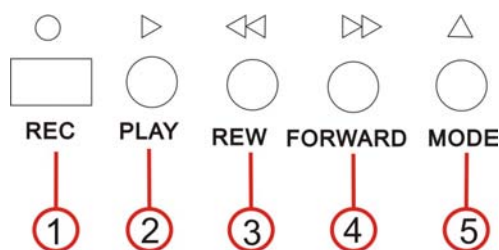
PROTOCOL: протокол, с помощью которого регистратор управляет SPEED DOME: включает следующие протоколы: pocol-p, pocol-d, neon, lilin, default is pocol-p.

Кнопки на передней панели регистратора

Вид передней панели регистратора приводится ниже (см. Рис.).



1. Кнопки управления записью/воспроизведением (см. Рис. ниже)



1.Record: это кнопка записи в ручном режиме. Для записи видео на жесткий диск нажмите эту кнопку. Повторное нажатие кнопки остановит запись (необходим пароль). Итак, эта кнопка включает и выключает запись в ручном режиме. Запуск и остановка записи срабатывают одновременно на всех шестнадцати каналах. Эта кнопка не работает в режиме записи по графику Schedule.

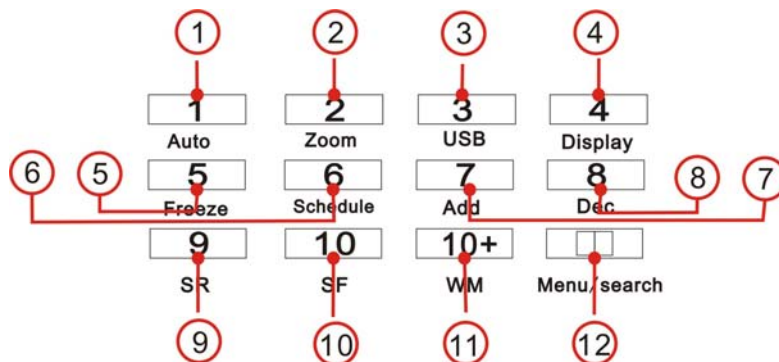
2.Play: нажатием этой кнопки запускается воспроизведение видео, сохраненного на жестком диске. Повторное нажатие на кнопку останавливает воспроизведение. Итак, эта кнопка включает и выключает воспроизведение. Запуск и остановка воспроизведения срабатывают одновременно на всех шестнадцати каналах. Эта кнопка не работает в режиме записи по таймеру Time Recording и записи по сигналу тревожного оповещения Alarming Recording.

3.Rew: это кнопка ускоренного воспроизведения в обратном направлении. Для возобновления нормального воспроизведения, нажмите эту кнопку еще раз.

4.Forward: это кнопка ускоренного воспроизведения в поступательном направлении. Для возобновления нормального воспроизведения, нажмите эту кнопку еще раз. Ускоренное воспроизведение в поступательном направлении возможно на пяти скоростях; с каждым нажатием кнопки скорость возрастает от медленной до более быстрой, и обратно к медленной.

5.MODE: это кнопка изменения режимов. Нажмите ее для перехода в режим Shift. Для возврата в нормальный режим, нажмите эту кнопку еще раз.

2. Кнопки управления функциями (16 каналов)



1.Auto/1: Нажмите эту кнопку из режима Shift для перевода регистратора в автоматическое состояние покоя, продолжительность которого устанавливается в меню автоматической последовательности Auto Sequence Setup. Можно установить продолжительность состояния покоя для каждого канала. Нажмите эту кнопку еще раз для выхода из указанного режима. Не находясь в режиме Shift, нажмите эту кнопку для просмотра полноэкранного изображения, транслируемого каналом 1. При вводе цифр эта кнопка используется как «1».

2.Zoom/2: Нажмите эту кнопку из режима Shift для перевода регистратора в режим наплыва Zoom. Подробнее об этом режиме см. соответствующий раздел Руководства пользователя. Для отмены режима наплыва Zoom, нажмите эту кнопку еще раз. Не находясь в режиме Shift, нажмите эту кнопку для просмотра полноэкранного изображения, транслируемого каналом 2. При вводе цифр эта кнопка используется как «2».

3.PIP/3: Кнопка USB. Нажмите эту кнопку из режима Shift для запуска на регистраторе функции USB резервирования. Подробнее эта операция описана в соответствующем разделе Руководства пользователя. Не находясь в режиме Shift, нажмите эту кнопку для просмотра полноэкранного изображения, транслируемого каналом 3. При вводе цифр эта кнопка используется как «3».

4. Display /4: Находясь в режиме Shift нажмите эту кнопку для вывода на дисплей текущей информации. Чтобы убрать информацию с дисплея, нажмите эту кнопку еще раз. Не находясь в режиме Shift, нажмите эту кнопку для просмотра полноэкранного изображения, транслируемого каналом 4. При вводе цифр эта кнопка используется как «4».

5.Freeze/5: Находясь в режиме Shift, нажмите эту кнопку для перевода регистратора в режим замирания Freeze. Подробнее о режиме Freeze см. соответствующий раздел Руководства пользователя. Для выхода из режима Freeze нажмите эту кнопку еще раз. Не находясь в режиме Shift, нажмите эту кнопку для просмотра полноэкранного изображения, транслируемого каналом 5. При вводе цифр эта кнопка используется как «5».

6.Schedule/6: это кнопка включения работы регистратора по графику. Находясь в режиме Shift, нажмите эту кнопку для перевода регистратора в режим работы по графику Schedule. Если регистратор находится в режиме Schedule, на дисплее виден символ “S”. Нажмите эту кнопку еще раз для выхода из режима Schedule. Не находясь в режиме Shift, нажмите эту кнопку для просмотра полноэкранного изображения, транслируемого каналом 6. При вводе цифр эта кнопка используется как «6».

7.ADD/7/: Нажмите эту кнопку для просмотра полноэкранного изображения, транслируемого каналом 7. В меню настройки системы эта кнопка служит для увеличения величин. При вводе цифр эта кнопка используется как «7».

8.DEC/8/: Нажмите эту кнопку для просмотра полноэкранного изображения, транслируемого каналом 8. В меню настройки системы эта кнопка служит для уменьшения величин. При вводе цифр эта кнопка используется как «8».

9. SR/9: это кнопка покадровой перемотки в обратном направлении. Находясь в режиме Shift, и нажав эту кнопку во время воспроизведения, вы сможете осуществить покадровую перемотку в обратном направлении. Для возобновления нормального воспроизведения необходимо снова нажать кнопку воспроизведения. Не находясь в режиме Shift, нажмите

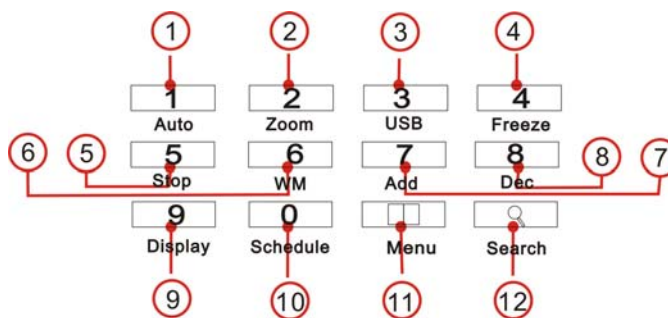
эту кнопку для просмотра полноэкранного изображения, транслируемого каналом 9. При вводе цифр эта кнопка используется как «9».

10. SF/0: это кнопка покадровой перемотки в поступательном направлении. Находясь в режиме Shift, и нажав эту кнопку во время воспроизведения, вы сможете осуществить покадровую перемотку в поступательном направлении. Для возобновления нормального воспроизведения необходимо снова нажать кнопку воспроизведения. Не находясь в режиме Shift, нажмите эту кнопку для просмотра полноэкранного изображения, транслируемого каналом 10. При вводе цифр эта кнопка используется как «0».

11.WM/10+: это кнопка «водяного знака» Watermark. Находясь в режиме Shift, и нажав эту кнопку во время воспроизведения, вы сможете увидеть водяной знак, если видео было записано данным регистратором и не изменялось. Водяной знак будет виден на каждом кадре. Для отмены отображения водяного знака нажмите эту кнопку еще раз. Не находясь в режиме Shift, нажмите эту кнопку, а затем кнопку от 1 до 6 для просмотра полноэкранного изображения, транслируемого каналами с 11 по 16.

12.Menu/search: нажмите эту кнопку для входа в меню поиска. Продолжительное нажатие на эту кнопку позволит вам войти в главное меню (необходим пароль). Из настройки меню можно выйти, нажав эту кнопку.

3. Кнопки управления функциями (8 каналов)



1.Auto/1: Нажмите эту кнопку из режима Shift для перевода регистратора в автоматическое состояние покоя, продолжительность которого устанавливается в меню автоматической последовательности Auto Sequence Setup. Можно установить продолжительность состояния покоя для каждого канала. Нажмите эту кнопку еще раз для выхода из указанного режима. Не находясь в режиме Shift, нажмите эту кнопку для просмотра полноэкранного изображения, транслируемого каналом 1. При вводе цифр эта кнопка используется как «1».

2.Zoom/2: Нажмите эту кнопку из режима Shift для перевода регистратора в режим наплыва Zoom. Подробнее об этом режиме см. соответствующий раздел Руководства пользователя. Для отмены режима наплыва Zoom, нажмите эту кнопку еще раз. Не находясь в режиме Shift, нажмите эту кнопку для просмотра полноэкранного изображения, транслируемого каналом 2. При вводе цифр эта кнопка используется как «2».

3.USB/3: Кнопка USB. Нажмите эту кнопку из режима Shift для запуска на регистраторе функции USB резервирования. Подробнее эта операция описана в соответствующем разделе Руководства пользователя. Не находясь в режиме Shift, нажмите эту кнопку для просмотра полноэкранного изображения, транслируемого каналом 3. При вводе цифр эта кнопка используется как «3».

4. Freeze /4 Находясь в режиме Shift, нажмите эту кнопку для перевода регистратора в режим замиpания Freeze. Подробнее о режиме Freeze см. соответствующий раздел Руководства пользователя. Для выхода из режима Freeze нажмите эту кнопку еще раз. Не находясь в режиме Shift, нажмите эту кнопку для просмотра полноэкранного изображения, транслируемого каналом 4. При вводе цифр эта кнопка используется как «4».

5.Stop/5: Кнопка остановки. В режиме Shift эта кнопка используется для остановки записи и воспроизведения. Не находясь в режиме Shift, нажмите эту кнопку для просмотра полноэкранного изображения, транслируемого каналом 5. При вводе цифр эта кнопка используется как «5».

6. WM/6: это кнопка «водяного знака» Watermark. Находясь в режиме Shift, и нажав эту кнопку во время воспроизведения, вы сможете увидеть водяной знак, если видео было записано данным регистратором и не изменялось. Водяной знак будет виден на каждом кадре. Для отмены отображения водяного знака нажмите эту кнопку еще раз. Не находясь в режиме Shift, нажмите эту кнопку для просмотра полноэкранного изображения, транслируемого каналом 6. При вводе цифр эта кнопка используется как «6».

7.ADD/7: Нажмите эту кнопку для просмотра полноэкранного изображения, транслируемого каналом 7. В меню настройки системы эта кнопка служит для увеличения величин. При вводе цифр эта кнопка используется как «7».

8.DEC/8: Нажмите эту кнопку для просмотра полноэкранного изображения, транслируемого каналом 8. В меню настройки системы эта кнопка служит для уменьшения величин. При вводе цифр эта кнопка используется как «8».

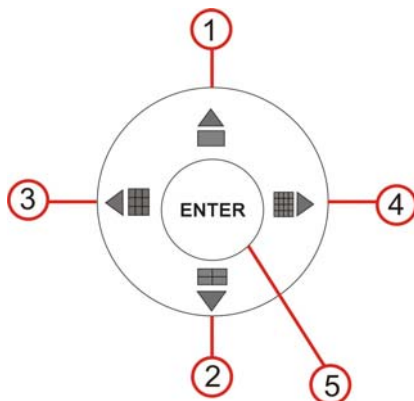
9.Display/9: Находясь в режиме Shift, нажмите эту кнопку для вывода на дисплей текущей информации. Чтобы убрать информацию с дисплея, нажмите эту кнопку еще раз. Не находясь в режиме Shift, нажмите эту кнопку для просмотра полноэкранного изображения, транслируемого каналом 9. При вводе цифр эта кнопка используется как «9».

10. Schedule/0: это кнопка включения работы регистратора по графику. Находясь в режиме Shift, нажмите эту кнопку для перевода регистратора в режим работы по графику Schedule. Если регистратор находится в режиме Schedule, на дисплее виден символ “S”. Нажмите эту кнопку еще раз для выхода из режима Schedule. Не находясь в режиме Shift, нажмите эту кнопку для просмотра полноэкранного изображения, транслируемого каналом 10. При вводе цифр эта кнопка используется как «0».

11.Menu: нажмите эту кнопку для входа в меню настройки системы System Setup. Находясь в меню настройки системы, нажмите эту кнопку для сохранения установленных параметров и выхода из меню.

12.Search: нажмите эту кнопку для входа в меню поиска. Процедура поиска описана в соответствующем разделе Руководства пользователя.

4. Кнопки выбора каналов (16 каналов)



1.Big picture/up: нажмите эту кнопку для получения полноэкранного изображения. Повторное нажатие на эту кнопку выводит на экран изображение, транслируемое следующим каналом. При выборе опций меню нажмите эту кнопку для перемещения курсора вверх.

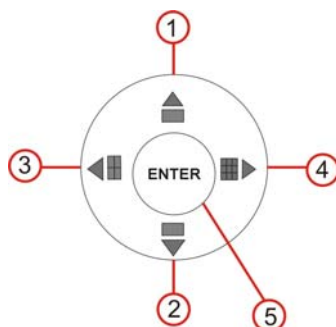
2.Four pictures/down: нажмите эту кнопку для получения 4 изображений на одном экране. Повторное нажатие этой кнопки выводит на дисплей следующие 4 изображения. При выборе опций меню нажмите эту кнопку для перемещения курсора вниз.

3.Nine pictures/left: нажмите эту кнопку для получения девяти изображений на одном экране. Повторное нажатие на эту кнопку выводит на дисплей следующие 9 изображений. При выборе опций меню нажмите эту кнопку для перемещения курсора влево.

4.Sixteen pictures/right: нажмите эту кнопку для получения тринадцати изображений на одном экране. Повторное нажатие на эту кнопку выводит на дисплей следующие 13 изображений. При выборе опций меню нажмите эту кнопку для перемещения курсора вправо.

5.Enter: при выборе опций меню нажмите эту кнопку для выбора опции. При воспроизведении видео, нажмите эту кнопку для паузы на воспроизведении, а также для возобновления воспроизведения.

5. Кнопки выбора каналов (8 каналов)



1.Big picture add/up: нажмите эту кнопку для получения полноэкранного изображения.

Повторное нажатие на эту кнопку выводит на экран изображение, транслируемое следующим каналом. При выборе опций меню нажмите эту кнопку для перемещения курсора вверх.

2. Big picture dec/down: нажмите эту кнопку для получения полноэкранного изображения. Нажмите эту кнопку еще раз для предварительного просмотра канала. При выборе опций меню нажмите эту кнопку для перемещения курсора вниз.

3. Four pictures/left: нажмите эту кнопку для получения 4 изображений на одном экране. Повторное нажатие этой кнопки выводит на дисплей следующие 4 изображения. При выборе опций меню нажмите эту кнопку для перемещения курсора влево.

4. Eight pictures/right: Нажмите эту кнопку для получения 8 изображений на одном экране. При выборе опций меню нажмите эту кнопку для перемещения курсора вправо.

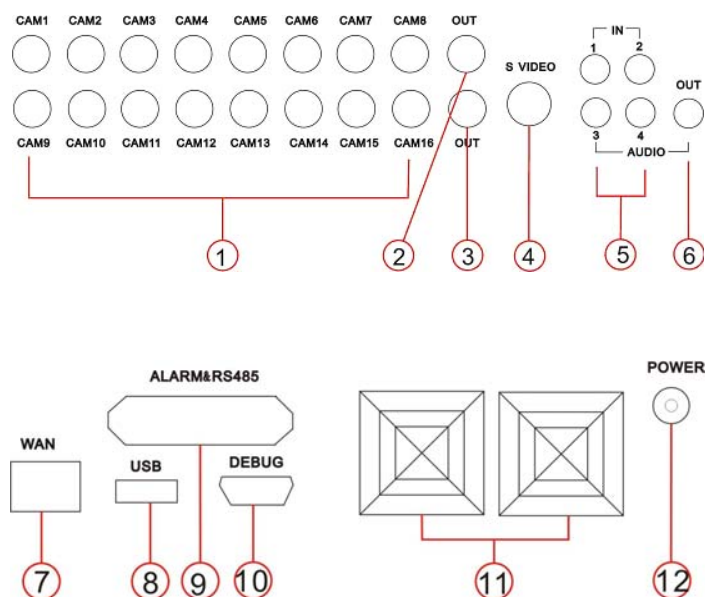
5. Enter: при выборе опций меню нажмите эту кнопку для выбора опции. При воспроизведении видео, нажмите эту кнопку для паузы на воспроизведении, а также для возобновления воспроизведения.

Коммутация системы

1. Задняя панель и гнезда подключений

Сетевой кабель и гнезда входов/выходов расположены на задней панели регистратора. Там же располагаются гнезда подключения монитора, камеры и другого оборудования. Вид задней панели представлен ниже (см. Рис.).

В качестве примера приводится задняя панель 16-канального регистратора. Задняя панель 8-канального регистратора выглядит так же.



Перечень гнезд подключения на задней панели:

1. видео вход 1-16
2. главный выход
3. вспомогательный монитор
4. s video

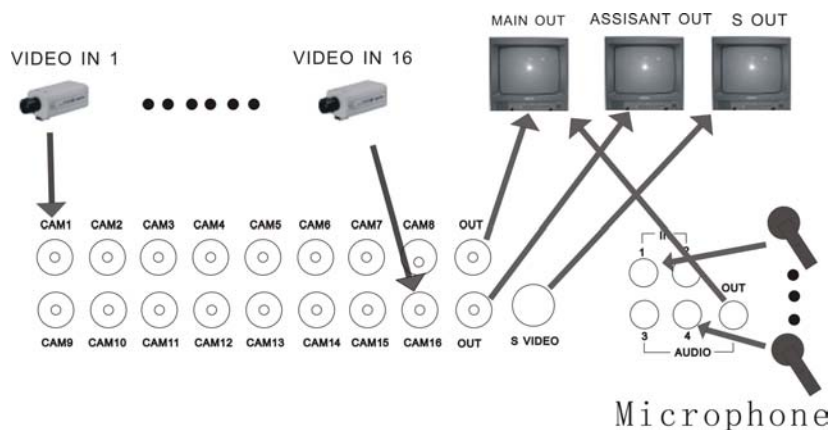
5. аудио вход 6. аудио выход 7. сетевой интерфейс 8. порт USB
 9. порт тревожного оповещения и RS485 (см. ниже) 10. отладочный порт 11. вентилятор 12. питание

Определения порта тревожного оповещения и RS485:

- 1---12: датчик 1---датчик 12
 13,20,24,25: заземление
 14---17: датчик 13---датчик 16
 18: RS485A 19: RS485B
 21: COM 22: Нормально замкнутый (NC) 23: нормально разомкнутый (NO)

2. Подключение видео и аудио

К регистратору можно подключить до 16 видеокамер одновременно.



Установить камеры можно двумя способами.

- Подключить линейный видеосигнал к входному каналу на регистраторе.
- Подключить адаптер сети питания к камере.

К регистратору можно подключить 4 канала аудио, но для записи можно выбрать только один канал.

Для получения изображения с регистратора необходимо, чтобы выходящий из регистратора видеосигнал передавался на ваш телевизор или монитор. Для показа изображения подойдет любой телевизор, имеющий видео вход. На Рис (см. выше) изображена схема подключения видео и аудио сигналов.

Примечание: одновременно можно подключить только один аудио вход, т.е. если вы подключите аудио сигнал к cam1, вы не сможете подключить его к cam2 или cam 4. В таком случае вы должны отключить их.

3. Подключение тревожного оповещения

Регистратор имеет до 16 входов для подключения тревожного оповещения, и он может подавать сигналы тревожного оповещения с трех выходов.

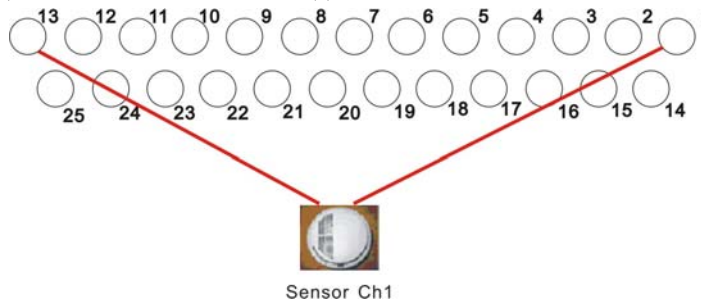
Входы тревожного оповещения: имеются два типа входов тревожного оповещения.

1. Входы с выходным напряжением в 5 и 0 вольт

А: В случае, если в штатных условиях датчик выдает высокое напряжение в 5 вольт, и низкое в 0 вольт – при срабатывании, пользователь должен установить регистратор в режим срабатывания по низкому напряжению.

В: В случае, если в штатных условиях датчик выдает низкое напряжения в 0 вольт и высокое в 5 вольт – при срабатывании, пользователь должен установить регистратор в режим срабатывания по высокому напряжению.

См. Рис. ниже, где каналы со 2 по 16 совпадают с каналом 1.

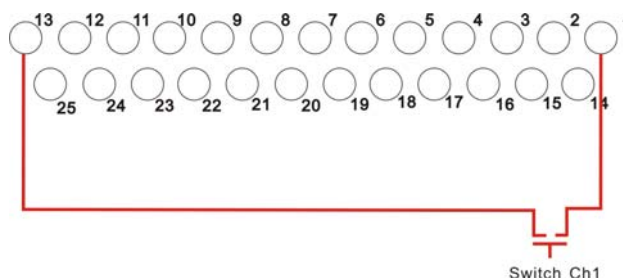


2. Разомкнутый/Замкнутый выход

А: N.O. Нормально разомкнутый □ замкнутый при срабатывании. Регистратор нужно установить на срабатывание по низкому напряжению.

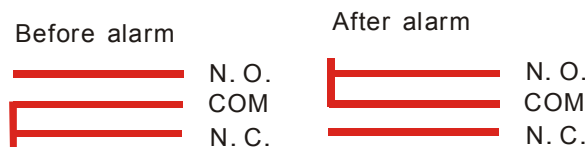
В: N.C. Нормально замкнутый □ разомкнутый при срабатывании. Регистратор нужно установить на срабатывание по высокому напряжению.

См. Рис. ниже, где каналы со 2 по 16 совпадают с каналом 1.

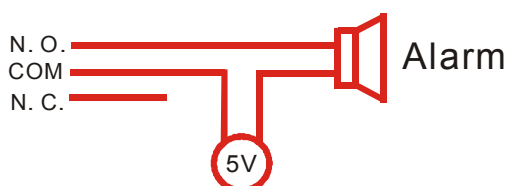


Подача сигнала тревожного оповещения

Имеется три штырьковых контакта выхода сигнала тревожного оповещения. Статус этих контактов показан на Рис. ниже.






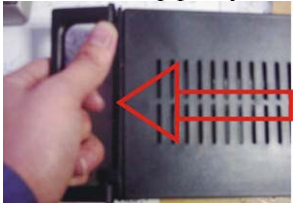

Ниже (см. Рис.) приведен пример подключения для подачи сигнала тревожного оповещения.



4. Подключение жесткого диска

Жесткий диск устанавливается следующим образом (см. Рис. ниже)

Примечание: если регистратор поставляется с установленным жестким диском, этот раздел можно пропустить.

<p>1. Выньте контейнер с жестким диском из боковой панели 1 регистратора.</p> 	<p>2. Откройте крышку контейнера.</p> 
<p>3. Установите переходник жесткого диска как Master</p>  <p>Jump to Master</p>	<p>4. Подключите к диску ленточный кабель (IDE) и кабель питания.</p> 
<p>5. Закройте верхнюю крышку контейнера и установите его в регистратор (убедившись в том, что кабели плотно прижаты к интерфейсу диска)</p> 	<p>6. Закройте панель с жестким диском, повернув ключ по часовой стрелке.</p> 

Если у вас имеется второй жесткий диск, подключите его как подчиненный SLAVE, и открыв регистратор, установите его, подключив кабель питания и цифровой кабель.

Руководство пользователя

1. Включение регистратора

Перед включением регистратора, убедитесь, что все пункты раздела **Сведения о безопасности**, расположенного в начале данного Руководства, соблюдены.

Перед включением регистратора проверьте коммутацию системы и подключение оборудования к входам и выходам.

Убедитесь в том, что стандарты сигнала, входящего в регистратор (NTSC/PAL) и сигнала, воспроизводимого на мониторе (NTSC/PAL) совпадают.

После проведения проверки, включите подключенное оборудование.

Вставьте съемный контейнер с жестким диском до упора и зафиксируйте его (повернув ключ замка по часовой стрелке). Подключите питание, и регистратор начнет работать.

2. Выключение регистратора

Обычно выключать регистратор следует при выключении системы, что означает, что не следует выключать регистратор во время воспроизведения или настройки системы, и особенно во время записи.

Для остановки записи нажмите кнопку записи. Для остановки воспроизведения или выхода из меню настройки нажмите кнопку воспроизведения, после чего можно выключать питание регистратора.

Если регистратор не используется в течение долгого времени, следует вынуть вилку шнура питания из сетевой розетки.

3. Запись в нормальном режиме

Подключите все оборудование, питаемое из сети, и убедитесь в том, что видео сигнал поступает в регистратор.

Нажмите кнопку Display для проверки свободного объема жесткого диска. При недостаточности объема подумайте, не сменить ли жесткий диск или выберите режим перезаписи поверх содержимого.

Перед включением записи проверьте параметры записи, выберите нужное качество видео и частоту смены кадров. Вы не сможете изменить параметры записи в процессе записи.

Запись вручную относится к нормальному виду записи. В ручном режиме (не приуроченной по графику записи) запись по всем каналам регистратора начинается с нажатием кнопки записи.

При нажатии на кнопку записи регистратор начнет записывать по всем шестнадцати каналам одновременно. Для остановки записи, нажмите кнопку записи в процессе записи и введите нужный пароль.

Если во время записи жесткий диск заполнится, система автоматически начнет записывать поверх его содержимого, с самого начала, и в этом случае запись не прерывается. В случае если функция записи поверх отключена, запись остановится.

4. Запись по сигналу тревожного оповещения

Запись по сигналу тревожного оповещения не начинается с нажатием кнопки записи. Всякая запись, которая начинается вручную, с нажатия на кнопку записи, относится к нормальному виду записи.

Запись по сигналу тревожного оповещения может быть активирована сигналом тревожного оповещения, поступившим в регистратор, или движением, поэтому необходимо проверить правильность, стабильность и надежность подключения датчиков тревожного оповещения и датчиков движения. Необходимо также проверить правильность установки и настройки датчиков. Информация об этом изложена в соответствующем разделе.

Необходимым условием включения записи по сигналу датчика тревожного оповещения или обнаружения движения является установка системы в режим работы по графику Schedule, а также включение подачи соответствующим каналом сигнала тревожного оповещения или сигнала обнаружения движения в соответствующем меню. Кроме того, должен быть определен участок обнаружения движения.

Не будучи установлена в режим работы по графику Schedule, система никогда не активирует запись по сигналу тревожного оповещения или обнаружению движения. Установить систему в режим работы по графику или вывести ее из него можно, нажав кнопку Schedule на передней панели системы, а не через меню настройки. Если система установлена в режим работы по графику Schedule, на дисплее будет виден значок S.

Запись по сигналу тревожного оповещения или обнаружения движения нельзя остановить, нажав на кнопку записи. Для остановки записи в этом режиме необходимо вывести систему из режима работы по графику Schedule. Поскольку система находится в режиме работы по определенному графику, режим Schedule нельзя отменить произвольно, поэтому для вывода системы из этого режима имеется парольная защита и вывести систему из режима Schedule можно только после ввода действующего пароля.

Перед включением записи проверьте ее параметры, подтвердите выбранное качество видео и частоту смены кадров. Эти параметры нельзя изменить в ходе записи.

Запись по сигналу тревожного оповещения или обнаружения движения продолжается ровно столько, сколько длится сигнал. При прекращении действия сигнала начинает действовать время, установленное для параметра продолжительности записи (сигнала) датчика “SENSOR RECTIME”, по истечении которого запись по сигналу тревожного оповещения автоматически прекращается. В этом случае, если вы захотите остановить запись вручную, это можно сделать, только выведя систему из режима работы по графику Schedule.

5. Запись установленной (таймером) продолжительности

Запись установленной (таймером) продолжительности включается и выключается автоматически, по наступлению и истечении установленного периода времени. Такая запись производится по установленному расписанию, например, периодически, включаясь и выключаясь в установленное время.

Для включения записи установленной продолжительности, кроме наличия заданного графика записи, необходимо нажать кнопку Schedule на передней панели регистратора. При нажатии этой кнопки на дисплее появится символ “S”. Если эту кнопку не нажать, параметры, заданные для записи установленной продолжительности, не работают.

Необходимым условием включения записи установленной продолжительности является перевод системы в режим работы по графику Schedule.

В ходе записи установленной продолжительности вы можете остановить запись, нажав на кнопку Schedule и введя действующий пароль.

Поскольку запись в этом режиме тесно связана со временем, то, перед тем, как воспользоваться этой функцией, вы должны установить на регистраторе точное время.

6. Воспроизведение

При нажатии кнопки воспроизведения система начнет воспроизводить видео, записанное регистратором.

Для паузы на воспроизведении нажмите кнопку паузы Pause. Повторное нажатие на эту кнопку приведет к возобновлению воспроизведения.

Нажатие кнопки воспроизведения в ходе ускоренного воспроизведения в обратном или поступательном порядке, приведет к возобновлению воспроизведения на нормальной скорости с текущего кадра.

Продолжительное нажатие на кнопку ускоренного воспроизведения в поступательном порядке приведет к циклическому изменению скорости воспроизведения (X2, X4, X8, X16, X32). Продолжительное нажатие на кнопку ускоренного

воспроизведения в обратном порядке приведет к циклическому изменению скорости воспроизведения (X2, X4, X8, X16).

Продолжительное нажатие во время воспроизведения на кнопку покадрового продвижения назад приведет к покадровому воспроизведению в обратном порядке, в то время, как продолжительное нажатие во время воспроизведения на кнопку покадрового воспроизведения вперед приведет к покадровому воспроизведению в поступательном порядке. Для возобновления нормального воспроизведения необходимо нажать кнопку воспроизведения.

Для остановки воспроизведения нажмите кнопку воспроизведения еще раз.

7. Поиск Search Play

При нажатии кнопки Search на дисплее появится окно поиска (см. Рис. ниже).



TIME SEARCH: поиск по времени. Воспроизведение начнется с установленного пользователем времени.

EVENT SEARCH: поиск по перечню событий.

START STOP SEARCH: воспроизведение и поиск по сегментам.

Для перемещения курсора пользуйтесь кнопками «вверх», «вниз». Для входа в выбранное вами подменю нажмите кнопку “ENTER”. Нажмите кнопку Search для выхода из меню поиска .

8. Поиск по времени Time Search

Переместив курсор к опции поиска по времени Time Search, нажмите кнопку “ENTER”. Появится соответствующее окно (см. Рис. ниже).



Красное выделение означает, что установленному времени соответствует некая видеозапись.

Для перемещения курсора между показателями года, месяца, даты, часа и минуты пользуйтесь кнопками «влево» и «вправо». Если вы выберете год и нажмете «ENTER», вы выберете месяц. Тот же алгоритм действует в отношении даты и часа. Изменять величины указанных параметров можно с помощью кнопок ADD и DEC. Если вы выбрали минуту и она выделена красным, вы можете нажать кнопку «ENTER», чтобы начать воспроизведение с установленного вами времени.

9. Поиск по перечню событий Event Search

Переместив курсор к опции поиска по перечню событий Event Search, нажмите кнопку «ENTER». Появится окно поиска по перечню событий (см. Рис. ниже).

Имеется четыре типа перечня событий: событий движения MOTION, событий тревожного оповещения ALARM, событий по графику SCHEDULE and и сетевых событий NETWORK. Событие движения MOTION означает, что запись на регистраторе включилась по сигналу обнаружения движения. Событие ALARM означает, что запись на регистраторе включилась по сигналу датчика тревожного оповещения. Событие SCHEDULE означает, что включилась запись установленной (таймером) продолжительности, и событие NETWORK означает включение записи по сети.

Для перемещения курсора по перечню событий пользуйтесь кнопками «вверх» и «вниз». Для перехода со страницы на страницу пользуйтесь кнопками «влево», «вправо». Для воспроизведения выбранного вами сегмента нажмите кнопку «ENTER». Для возврата в меню поиска Search Play, нажмите кнопку Search.



START TIME	EVENT	CHANNEL
05/07/22 10:41:00	SCHEDULE	
05/05/01 12:00:46	MOTION	CH01
05/07/05 15:40:07	MOTION	CH01
05/07/05 15:40:05	MOTION	CH01
05/07/05 15:40:01	MOTION	CH01
05/07/05 15:39:59	MOTION	CH01
05/07/05 15:39:52	MOTION	CH01
05/07/05 15:39:21	MOTION	CH01
05/07/05 15:39:17	MOTION	CH01
05/07/05 15:39:03	MOTION	CH01

ENTER MENU + + + + EXIT

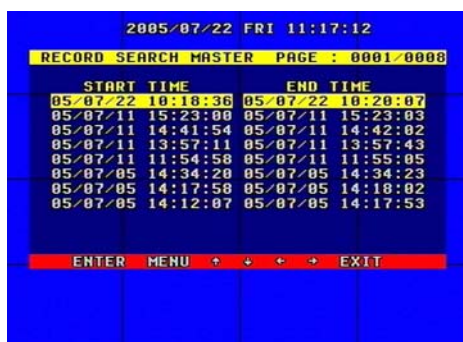
Если вы хотите перейти с основного жесткого диска MASTER на подчиненный диск SLAVE или наоборот, нажмите кнопку MODE, после чего нажмите ENTER. Для отказа от операции нажмите кнопку MENU.



10. Поиск по началу и окончанию Start Stop Search

Переместив курсор к опции поиска по началу и окончанию Start Stop Search, нажмите кнопку “ENTER”. Появится окно поиска по началу и окончанию (см. Рис. ниже).

Все записанные сегменты отображены здесь. Для перемещения курсора между сегментами пользуйтесь кнопками «вверх», «вниз». Для перехода со страницы на страницу пользуйтесь кнопками «влево», «вправо». Для воспроизведения выбранного вами сегмента нажмите ENTER. Для возврата в меню поиска Search Play нажмите кнопку Search.



Если вы хотите перейти с основного жесткого диска MASTER на подчиненный диск SLAVE или наоборот, нажмите кнопку MODE, после чего нажмите ENTER. Для отказа от операции нажмите кнопку MENU.

11. Резервирование на устройство USB Backup

Подключите устройство USB, перейдите в меню настройки резервирования Backup Set, проверьте, обнаружено ли устройство USB, убедитесь в наличии достаточного свободного места на USB устройстве, выберите режим резервирования и выйдите из меню настройки.

В режиме Shift, выбрав в меню Backup Set режим резервирования “STILL”, нажмите кнопку USB для запуска резервирования изображения на устройство USB. На дисплее появится символ “S”. Его исчезновение означает завершение резервирования, так что вы можете отключить устройство USB и просмотреть сохраненное на нем изображение на компьютере, используя программное обеспечение Net Viewer.

В режиме Shift, выбрав в меню Backup Set режим резервирования “MOVIE”, нажмите кнопку USB для запуска резервирования динамического видео изображения на устройство

USB. Резервирование начнется с момента нажатия кнопки USB. Нажмите кнопку USB повторно, чтобы выбрать окончание резервируемого видео. При этом на дисплее будет мигать символ «А». Процесс может занять некоторое время, поэтому необходимо, чтобы на устройстве USB было достаточно свободного места. Окончание мигания означает завершение резервирования, так что вы можете отключить устройство USB и просмотреть сохраненное на нем видео изображение на компьютере, используя программное обеспечение Net Viewer.

Примечание: выбрав режим резервирования STILL, выбирайте полноэкранное изображение.

12. Обновление с использованием USB

В корневом директории USB создайте папку под именем “firmware” (встроенные программы) и скопируйте файлы обновления в эту папку. Подключите устройство USB, перейдите в меню настройки резервирования Backup Set, убедитесь в том, что устройство USB обнаружено, перейдите в меню обновления встроенных программ Firmware Update и выберите USB, и перейдя к запуску обновления Update Start нажмите кнопку ENTER. Начнется обновление. Появление приведенного ниже окна (см. Рис.) означает завершение обновления.

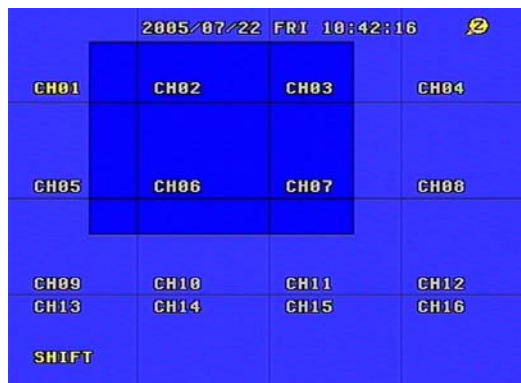
Затем перезагрузите регистратор.

Примечание: не выключайте регистратор в процессе обновления, поскольку это может повлечь за собой неустранимую неисправность.



13. Функция наплыва Zoom

Для включения функции наплыва Zoom (см. Рис. ниже), нажмите кнопку Zoom, находясь в режиме Shift. Для перемещения области наплыва (увеличения), пользуйтесь кнопками «вверх», «вниз», «вправо» и «влево». Переместившись в нужную область, нажмите кнопку ENTER для включения функции наплыва Zoom. Для отмены действия функции нажмите кнопку Zoom еще раз.



13. Информационный дисплей

Нажмите кнопку Display из режима Shift. На экране появится окно основных сведений о регистраторе (см. Рис. ниже).



HDD SIZE: размер жесткого диска, установленного в регистраторе.

HDD USED: объем использованного дискового пространства.

HDD READ: адрес считывания текущего жесткого диска для воспроизведения

OVERWRITE: продолжительность записи поверх содержимого жесткого диска

REC LIST: количество перечней записи

EVENT LIST: количество перечней событий

REC OVER: запись поверх перечня событий или отсутствие таковой

EVENT OVER: запись поверх перечня событий или отсутствие таковой.

NETWORK IP: IP адрес регистратора.

S/W VER: версия программного обеспечения

14. Функция панорамирования-изменения угла обзора-наплыва (PTZ)

Регистратор может управлять всеми подключенными к нему камерами обзора SPEED DOME.

Для управления камерой обзора необходимо убедиться в правильности всех подключений. Затем нужно установить нужный протокол, скорость передачи данных и адрес каждой камеры обзора. См. раздел Установка протокола.

Например, первая камера обзора подключена к первому каналу регистратора. Вы должны убедиться в том, что установленный на регистраторе протокол, скорость передачи данных и адрес камеры обзора совпадают с аналогичными параметрами камеры, подключенной к первому каналу регистратора.

Функция панорамирования-изменения угла обзора-наплыва (PTZ) управляется только с пульта дистанционного управления. Нажмите кнопку PTZ на пульте дистанционного управления. На дисплее появится значок PTZ. Затем выберите канал PTZ, воспользовавшись каналами с 1 по 16. После значка PTZ появится соответствующий номер (см. Рис. ниже).



Для перемещения камеры обзора пользуйтесь кнопками «вниз», «вверх», «вправо» и «влево». Для остановки нажмите кнопку ENTER. При нажатии кнопки “Iris” (значок) на дисплее появится соответствующая надпись (см. Рис. ниже). Для изменения положения зрачка Iris пользуйтесь кнопками “+” и “-”. Эти же кнопки используются для регулировки фокуса, наплыва и скорости обзора. Для остановки нажмите кнопку ENTER.



Для прекращения действия функции PTZ нажмите кнопку PTZ еще раз.

15. Параметры, установленные по умолчанию

В таблице ниже приводятся параметры, установленные по умолчанию.

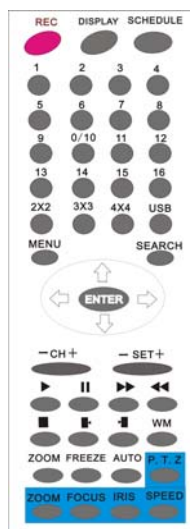
Действующие по умолчанию параметры “Defaults” установлены изготовителем. Пользователь может изменять их согласно собственным требованиям и условиям окружающей среды. В случае неожиданных эффектов снова выберите параметры, установленные по умолчанию и выполните повторную настройку.

Для этого в меню настройки системы “SYSTEM SET” выберите опцию “FACTORY RESET” и «сбросьте» все параметры до величин, установленных по умолчанию.

S Y S T E M	Окно настроек и каждого параметр а	Настраиваемые параметры Setup items	Настройки по умолчанию Default setup	Диапазон настройки Selectable setup
S E T U P	Общие параметры General setting	Год/Месяц/День/Час/М инута Year/Month/Day/ Hour/Minute	2005/01//01 12/00/00	2000~2099/здравый смысл
		Автоматически устанавливаемая продолжительность Auto Time	02 сек	0~99сек
		Звуковой сигнал Buzzer Sound	ВКЛ ON	ВКЛ/ВЫКЛ ON/OFF
		Пароль Password	0000	Не отменяется
		Повтор воспроизведения Play Repeat	ДА YES	ДА/НЕТ YES/NO
		Видео вход Video Input	NTSC	NTSC/PAL
Параметр ы записи Recording Para	Качество Quality	Нормальное Normal	Очень высокое/Высокое/Нормальное/Низко е Very high/High/Normal/Low	
	Включение записи поверх Overwrite Enable	ДА YES	ДА/НЕТ YES/NO	
	Скорость записи Rec Speed	120к/сек(NT SC) 100к/сек(PA L)	120к/сек~1к/сек(NTSC) 100к/сек~1к/сек(PAL)	
	Разрешение Resolution	360	360/720	
	Скорость воспроизведения PB Speed	120(NTSC)	120к/сек~□□(NTSC) 100к/сек~□□(PAL)	
	Включение аудио Audio Enable	CAM 1	CAM1~CAM16/OFF	
	Продолжительность автоматической записи A/M REC Time	1 минута	1~99минут	
Параметр ы сети Net Work Setting	Суб-сеть Sub Net	255.255.255. 0	не регулируется	
	Шлюз Gate Way	192.168.1.1	не регулируется	
	IP адрес	192.168.1.11 1	любой	
	Скорость сети Net Work Speed	LOCAL	LOCAL/EXTER-LAN/ EXTER-WAN	
	Включение сети N/W Enable	ВКЛ ON	ВКЛ/ВЫКЛ ON/OFF	
	Mac адрес	0000D7DC3 E32	Не регулируется	
Параметр ы тревожно	Включение тревожного оповещения Alarm Enable	ВЫКЛ OFF	ВКЛ/ВЫКЛ ON/OFF	

го оповеще ния Alarm setting	Включение обнаружения движения Motion Enable	ВЫКЛ OFF	ВКЛ/ВЫКЛ ON/OFF
	Уровень чувствительности при обнаружении движения Motion Level	Нормальный Normal	Очень низкий/Низкий/Нормальный/Высоки й/Очень высокий Very low/Low/ Normal/High/Very high
	Звуковой сигнал Buzzer Sound	05сек	0~99 сек
	Установка графика Schedule setting	ВЫКЛ OFF	ВЫКЛ/ВКЛ OFF/ON
Параметры протокола Protocol Setting	Скорость передачи данных Baud Rate	1200	1200/2400/4800/9600/19200
	Протокол Protocol	PECOLD	PECOLD/PECOLP/ LILIN/ NEON
	Адрес Address	01-10	0~0xff

16. Пульт дистанционного управления

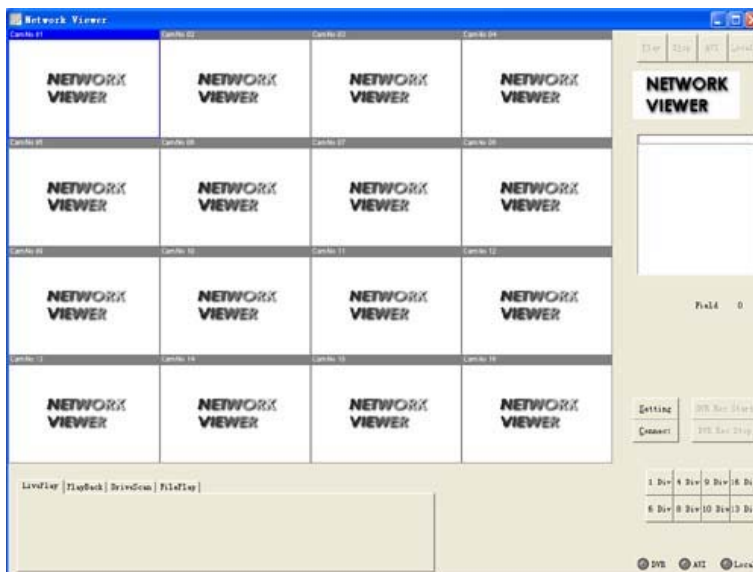


- С пульта можно управлять всеми функциями регистратора.

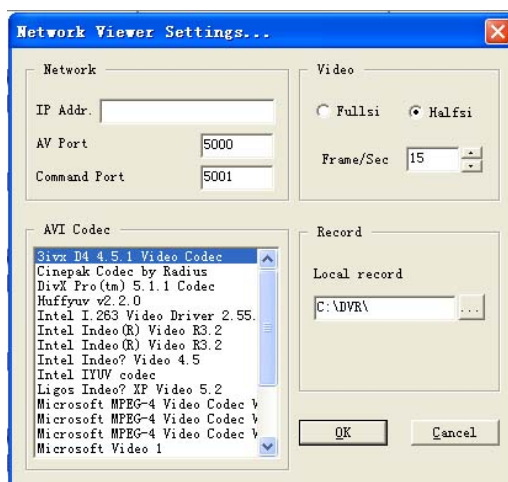
17. Работа программного обеспечения PC View

Используя программное обеспечение PC View, вы можете просматривать записанное на регистраторе видео через Интернет, а также резервировать видео информацию на жестком диске при помощи компьютера.

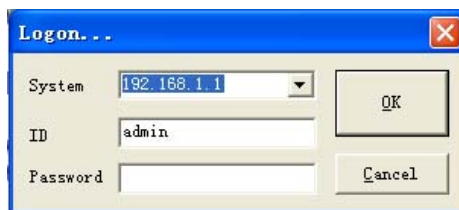
При запуске программного обеспечения появится следующее окно (см. Рис. ниже).



Нажав на кнопку параметров “Setting” вы увидите следующее окно (см. Рис. Ниже). Введите IP адрес и нажмите кнопку “OK”.



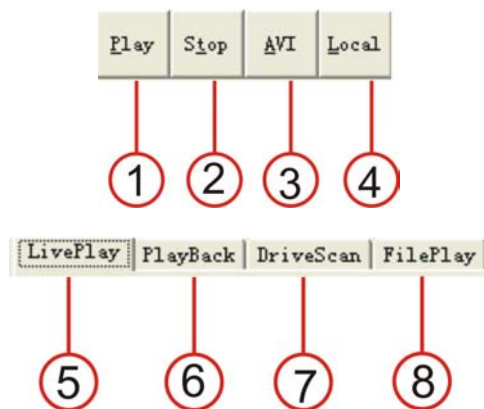
Нажмите на кнопку установки соединения, затем введите имя администратора и пароль. Действует тот же пароль, что и для регистратора.



Затем нажмите кнопку ОК. Если регистратор подключился к Интернет, вы увидите следующее окно (см. Рис. Ниже). Нажмите кнопку подтверждения “Confirm”.



При просмотре видео через Интернет сначала необходимо открыть порты 5000-5002 (порты установлены по умолчанию и их можно изменить на регистраторе) со стороны маршрутизатора. Более подробная информация об этом изложена в руководстве по эксплуатации маршрутизатора.



1. Для включения воспроизведения видео на регистраторе выберите Play.
2. Для остановки воспроизведения на регистраторе выберите Stop.
3. Выбрав AVI, вы сможете сохранить видео с регистратора на жестком диске компьютера в формате AVI.
4. Выбрав LOCAL, вы сможете сохранить видео на вашем компьютере и открыть его с помощью данного программного обеспечения.
5. Выбрав Live Play, вы сможете увидеть транслируемое изображение при нажатии на кнопку воспроизведения Play.
6. Выбрав Playback: вы сможете просмотреть видео, воспроизводимое регистратором
7. Выбрав Drive Scan, вы сможете увидеть видео на жестком диске регистратора, который впоследствии был подключен к компьютеру.
8. Выбрав File Play, вы сможете воспроизвести видео файл на компьютере.

AVI Save: нажав на кнопку “AVI” во время воспроизведения, вы сможете сохранить видео на компьютере в формате AVI и впоследствии воспроизводить его с помощью любого плеера, поддерживающего этот формат .

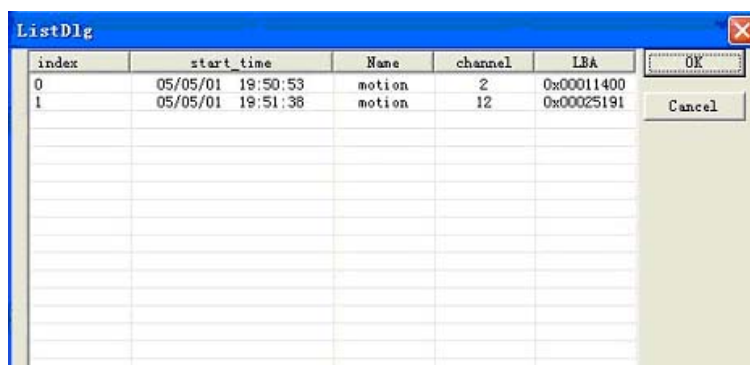
Local: нажав на кнопку “Local” во время воспроизведения, вы сможете сохранить его на компьютере и впоследствии воспроизводить с помощью данного программного обеспечения. См. File Play.

Функция Live: если программа находится в режиме трансляции живого изображения (кнопка Live Play нажата), то при нажатии на кнопку воспроизведения “Play” она подключится к регистратору, и на дисплей компьютера будет передаваться живое изображение. Для остановки трансляции необходимо нажать кнопку “Stop”.

Функция Net Search: если программа находится в режиме поиска по сети (кнопка Play Back нажата), появится окно поиска по сети (см. Рис. ниже). Сначала вам необходимо выбрать жесткий диск регистратора.




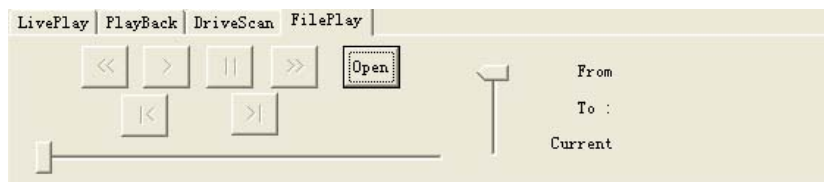
Нажмите на кнопку получения перечня событий “Get Event List” (см. Рис. выше), затем нажмите на кнопку выбора перечня событий “Select Event List”. Если в регистраторе есть перечень событий, появится следующее окно (см. Рис. ниже).



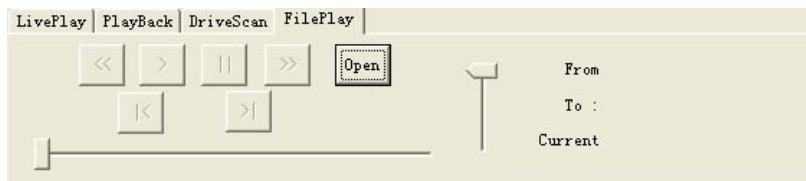
Дважды щелкнув по перечню событий Event List, вы сможете увидеть воспроизводимое видео.

Действия с перечнем записей аналогичны действиям с перечнем событий.

Drive Scan: подключите жесткий диск регистратора к компьютеру и выберите Drive Scan. Появится соответствующее окно (см. Рис. ниже). Нажмите кнопку  и выберите один из двух жестких дисков. После этого вы сможете просмотреть все содержимое выбранного жесткого диска



File play: если программа находится в режиме File Play (кнопка ” File Play” нажата), появится окно воспроизведения файла (см. Рис. ниже). Вы можете воспроизводить файлы с жесткого диска вашего компьютера.



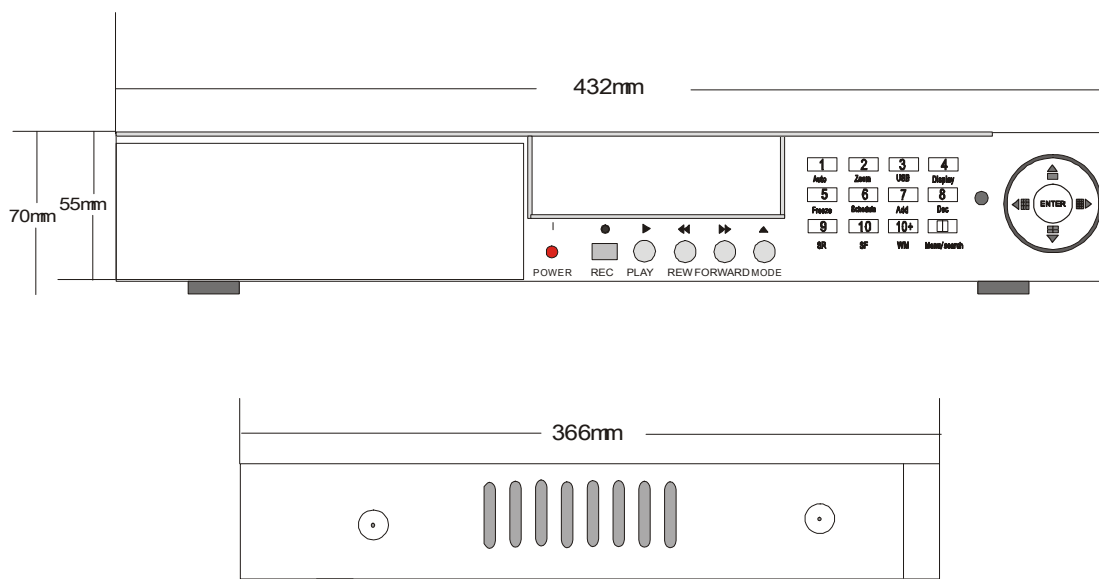
Для выбора файла нажмите кнопку “Open”, выберите нужный файл и нажмите кнопку воспроизведения Play.

Таблица основных стандартов и параметров

Параметр	Характеристика
Видео сигнал	NTSC/PAL
Видео вход	Композитный □1.0V p-p/75Ω□BNC×8/16
Видео выход	Композитный □1.0V p-p/75Ω□BNC×2 S video
Аудио вход	-8Db 22KΩ, 4 разъема RCA
Аудио выход	-8Db 3KΩ, 1 разъем RCA
Входы тревожного оповещения	16
Выходы тревожного оповещения	1
Сжатие	Модифицированный MJPEG
Продолжительность записи	18-1680 часов/40 Гб
Электронные часы	Год/Месяц/День□Часы/Минуты/Секунды
Защита секретности	Пароль
Источник питания	12 вольт постоянного тока
Мощность	40 ватт
Температура окружающей среды	Рабочая температура□+5□~+50□□влажность□< 90% Температура хранения□-20□~+70□□влажность□< 95%
Внешние габариты	432×55×366мм
Вес	Около 4 кг

Примечание: приносим свои извинения за несвоевременное уведомление об изменениях параметров и внешних габаритов.

Внешние габариты



Комплект поставки

Комплект поставки

Наименование	Кол-во
16-канальный видеорегиcтpатор с жестким диском	1
Пульт дистанционного управления	1
Сетевой шнур	1
Ключи от замка, фиксирующего положение жесткого диска	2
Руководство пользователя	1

При наличии вопросов, без колебаний обращайтесь непосредственно к дилеру.

Приложение А: устранение возможных неисправностей

- В.** Камеры какого типа следует приобретать для данного регистратора?
О. С регистратором будут работать любые камеры, устанавливаемые как внутри помещений, так и снаружи, и имеющие инфракрасное управление и интерфейс BNC или RCA. Неважно, цветная эта камера или черно-белая. Однако, для работы с регистратором не подходят веб-камеры, для которых нужен USB интерфейс.
- В.** Какую сигнализацию следует приобретать для работы с данным регистратором?
О. Большинство сигнализаций совместимы с данным регистратором.
- В.** Невозможно включить регистратор.
О. Убедитесь в правильности подключения сетевого шнура, а также в том, что индикатор питания на передней панели регистратора горит.
- В.** После включения регистратора на голубом экране ничего не появляется.
О. Убедитесь в том, что вход и видео выход камеры подключены к соответствующим гнездам на задней панели регистратора. Если с подключениями все в порядке, проверьте подключение сетевого шнура камеры. Убедитесь в правильности выбора формата – NTSC или PAL.
- В.** Можно ли предотвратить запись на регистратор третьими лицами в отсутствие уполномоченного пользователя?
О. Если регистратор находится в режиме записи по графику Schedule Recording и пароль установлен на уровень “system” (система) или “always” (всегда), никто не может изменить заданных установок, не введя действующий пароль.
- В.** Как стереть все данные с жесткого диска регистратора?
О. В меню настройки выберите опцию настройки формата диска “HDD Format Set”.
- В.** Что делать в случае, если забыт пароль?
О. При вводе пароля нажмите кнопку режима MODE 12 раз подряд. Пароль регистратора будет «сброшен» до установленного по умолчанию (0000).
- В.** Можно ли с помощью компьютера считывать данные с жесткого диска регистратора?
О. Да, считывать данные с жесткого диска регистратора компьютер может, используя наше программное обеспечение.
- В.** Что произойдет, если установить жесткий диск из компьютера в регистратор?
О. Жесткий диск из компьютера можно использовать в регистраторе. Однако, использование диска в регистраторе приведет к потере компьютерных системных и иных файлов.

В. Какой тип жесткого диска нужен для работы в регистраторе?

О. Подойдет любой IDE, ATA жесткий диск, совместимый с компьютером.

В. Входят ли в комплект поставки регистратора датчики, камеры или жесткий диск?

О. Нет, их придется покупать отдельно.

В. Какова предельная продолжительность записи?

О. При наличии жесткого диска емкостью в 120Гб и на самом низком уровне качества со частотой смены кадров 1 кадр в секунду, регистратор может записывать на протяжении одного года.

В. Входит ли в комплект поставки регистратора беспроводной пульт дистанционного управления?

О. Да, в комплект поставки регистратора входит беспроводной пульт дистанционного управления.

В. Почему недоступны меню установки времени/даты Time/Date Set, формата жесткого диска HDD Format Set, и настройки записи Record Set?

О. Для доступа к данным меню необходимо сначала остановить запись или воспроизведение.

В. Почему недоступно меню настройки сети Network Set?

О. Перед доступом к данному меню необходимо отключить программное обеспечение PC View от сети Интернет.

В. При нажатии кнопки записи запись не включается. Почему?

О. Нажмите кнопку Display и убедитесь в том, что жесткий диск обнаружен. Кроме того, если регистратор находится в режиме записи по графику Schedule (на дисплее виден символ "S", выделенный желтым), то вы не можете включить запись, нажав на кнопку записи. Сначала вам необходимо отменить режим записи по графику, нажав кнопку Schedule.

В. При нажатии на кнопку записи в процессе записи, запись не выключается. Почему?

О. Если регистратор записывает по графику (на дисплее виден символ "S"), то вы не можете выключить запись, нажав на кнопку записи. Сначала вам необходимо отменить режим записи по графику, нажав кнопку Schedule.

В. Обнаружено движение, но регистратор не включает запись.

О. Убедитесь в том, что функция обнаружения движения для данного канала включена, установлен участок обнаружения движения и время записи по сигналу датчика не отключено, а также, что регистратор не находится в режиме записи по графику. Установите уровень чувствительности обнаружения движения на высокий HIGH или очень высокий VERY HIGH.

В. При разрыве сетевого соединения между регистратором и клиентским компьютером регистратор останавливается, и отсчет времени прекращается. Почему?

О: В случае непредусмотренного разрыва сетевого соединения регистратор отключается на 20 секунд и не реагирует на команды кнопок передней панели. Через 20 секунд нормальное состояние регистратора восстанавливается, но значок работы в сети не исчезает еще 10 минут и в течение этого времени клиентский компьютер не может быть подключен к регистратору. Кроме того, недоступным остается сетевое меню.

В. При нажатии на кнопку меню не появляется окно пароля для входа в меню. Почему?

О. В случае 16-канального регистратора, для входа в меню необходимо продолжительное нажатие на кнопку “Menu/Search”. При кратковременном нажатии на эту кнопку появляется только меню поиска.

В. При долговременном нажатии на кнопку “Menu/Search” окно ввода пароля не появляется и осуществляется вход непосредственно в меню. Почему не нужен пароль?

О. Если в меню настройки пароля Password Setup выбрана опция не использования пароля “NO USE”, пароль для входа в меню не нужен. Если вы хотите вводить пароль при входе в меню, необходимо изменить уровень пароля, выбрав “SETUP”.

В. Жесткие диски какой емкости поддерживает данный регистратор?

О. Подойдут диски любой емкости, но при емкости диска более 300Гб на дисплее данных регистратора будет отображаться только величина в 300Гб, что не повлияет на фактическую емкость диска.

Приложение В: продолжительность записи при емкости диска в 40Гб (в часах)

Частота смены кадров в секунду при записи	Качество изображения	Разрешение	Продолжительность записи
50 кадров в сек.	Очень высокое	720	7.5 часов
50 кадров в сек.	Низкое	720	20 часов
1 кадр в сек.	Нормальное	720	720 часов

Примечание: приводимые выше данные получены опытным путем и носят рекомендательный характер. При ином разрешении и степени стабилизации объекта данные могут отличаться.

Приложение С: Интернет конфигурации просмотра/воспроизведения

1. О сети

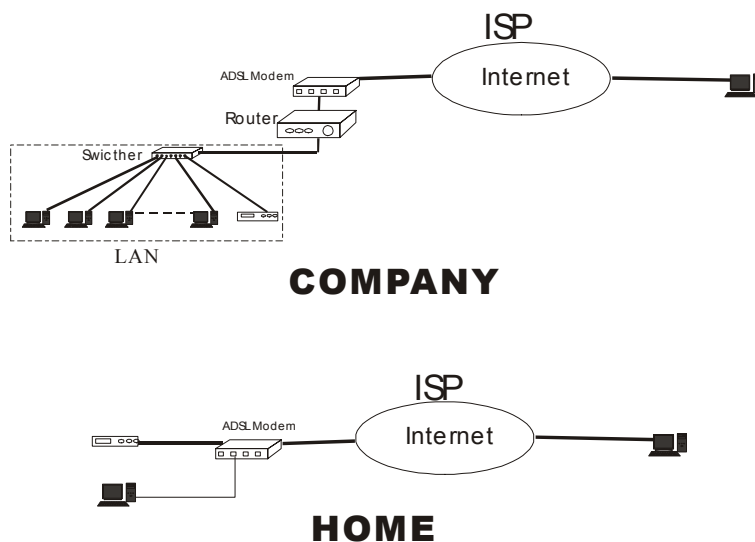
Можно воспользоваться следующими типами сетей (см. Рис. ниже):

1): Локальная сеть (LAN): телекоммуникационные компании предлагают возможность выхода в Интернет через опто-волоконное соединение для пользователей, проживающих в одном районе или здании, где устанавливается Интернет-сервер и через концентратор к конечным пользователям проводятся кабели.

2): **ADSL**: поставщиком Интернет-услуг пользователям предоставляется ADSL соединение и ADSL модем, компьютер подключается к ADSL модему и пользователи выходят в сеть Интернет введя имя пользователя и пароль.

3): **Широкополосное Интернет-соединение по замкнутой сети кабельного телевидения CCTV**: поставщик услуг замкнутого кабельного телевидения CCTV предоставляет пользователям возможность выхода в Интернет через КАБЕЛЬНЫЙ МОДЕМ.

4): В компаниях или Интернет-кафе сетевые администраторы используют маршрутизаторы или прокси-серверы для подключения всех компьютеров к одному кабелю. При этом всеми компьютерами используется один и тот же IP адрес. Сегодня этот тип сетей используется в большинстве компаний.



2. Сетевые конфигурации

После подключения к сети Интернет дистанционный просмотр/воспроизведение видео, записанного на регистраторе, обеспечивается следующими конфигурациями.

- 1): В сети LAN, сетевым администраторам следует открыть на компьютерах следующие порты: 5000- 5002. Убедитесь, что эти порты не используются для других услуг.
- 2): В случае ADSL объединенные в сеть компьютеры системы наблюдения подключаются к ADSL модему и все нужные порты открываются по умолчанию. Если этого не происходит, снимите защиту Fire Wall, следуя инструкциям руководства по эксплуатации ADSL модема.
- 3): В случае выхода в Интернет через прокси-сервер, необходимо, используя соответствующее программное обеспечение, открыть порты 5000 –5002 компьютера системы наблюдения.
- 4): В случае выхода в Интернет через маршрутизатор, необходимо добавить IP адрес компьютера системы наблюдения и открыть вышеупомянутые порты в настройках DMZ или виртуального сервера маршрутизатора (для разных маршрутизаторов наименования могут различаться).
- 5): Конфигурации для кабельного модема и ADSL модема почти совпадают (см. Рис. ниже):

Home **Advanced** **Tools** **Status** **Help**

Virtual Server
Virtual Server is used to allow Internet users access to LAN services.

Enabled Disabled

Name: LAN DVR

Private IP: 192.168.2.167

Protocol Type: TCP

Private Port: 5000

Public Port: 5001

Schedule: Always

From time 01 : 00 AM to 01 : 00 AM day Sun to Sun

Virtual Servers List

Name	Private IP	Protocol	Schedule	
<input type="checkbox"/> Virtual Server FTP	0.0.0.0	TCP 21/21	always	<input type="button" value="Apply"/> <input type="button" value="Cancel"/> <input type="button" value="Help"/>
<input checked="" type="checkbox"/> Virtual Server HTTP	192.168.2.99	TCP 80/80	always	<input type="button" value="Apply"/> <input type="button" value="Cancel"/> <input type="button" value="Help"/>
<input checked="" type="checkbox"/> Virtual Server HTTP1	192.168.2.100	TCP 80/88	always	<input type="button" value="Apply"/> <input type="button" value="Cancel"/> <input type="button" value="Help"/>
<input type="checkbox"/> Virtual Server DNS	0.0.0.0	UDP 53/53	always	<input type="button" value="Apply"/> <input type="button" value="Cancel"/> <input type="button" value="Help"/>
<input checked="" type="checkbox"/> Virtual Server SMTP	192.168.2.99	TCP 25/25	always	<input type="button" value="Apply"/> <input type="button" value="Cancel"/> <input type="button" value="Help"/>
<input type="checkbox"/> Virtual Server POP3	0.0.0.0	TCP 110/110	always	<input type="button" value="Apply"/> <input type="button" value="Cancel"/> <input type="button" value="Help"/>
<input type="checkbox"/> Virtual Server Telnet	0.0.0.0	TCP 23/23	always	<input type="button" value="Apply"/> <input type="button" value="Cancel"/> <input type="button" value="Help"/>
<input checked="" type="checkbox"/> LAN DVR	192.168.2.167	TCP 5000/5000	always	<input type="button" value="Apply"/> <input type="button" value="Cancel"/> <input type="button" value="Help"/>
<input checked="" type="checkbox"/> ssh	192.168.2.99	TCP 22/22	always	<input type="button" value="Apply"/> <input type="button" value="Cancel"/> <input type="button" value="Help"/>
<input checked="" type="checkbox"/> LAN DVR	192.168.2.167	TCP 5000/5001	always	<input type="button" value="Apply"/> <input type="button" value="Cancel"/> <input type="button" value="Help"/>
<input checked="" type="checkbox"/> LAN DVR	192.168.2.167	TCP 5000/5002	always	<input type="button" value="Apply"/> <input type="button" value="Cancel"/> <input type="button" value="Help"/>

Home **Advanced** **Tools** **Status** **Help**

Firewall Rules
Firewall Rules can be used to allow or deny traffic from passing through the DI-624.

Enabled Disabled

Name: LAN DVR

Action: Allow Deny

Interface: WAN

IP Range Start: *

IP Range End: *

Protocol: TCP

Port Range: 5000 - 5001

Schedule: Always

From time 01 : 00 AM to 01 : 00 AM day Sun to Sun

Firewall Rules List

Поскольку пользователи ADSL и кабельных модемов используют в основном динамический IP адрес, то при повторном включении модемов IP адрес меняется. В этой ситуации следует воспользоваться услугой DNS.